

PROJETO REFORMA DA CRECHE KENSO OKUMURA

MEMORIAL DESCRITIVO

Taiúva/SP
Julho de 2022

Sumário

Sumário	2
1 – OBJETO.....	3
2 - LOCALIZAÇÃO	3
3 – GENERALIDADES	3
3.1 – TERMINOLOGIA	3
3.2 – OBJETIVOS	3
3.3 – MODALIDADE DE EXECUÇÃO DOS SERVIÇOS.....	3
3.4 – FASE PRELIMINAR	4
3.5 – FASE CONTRATUAL	4
3.6 – SEGURANÇA DO TRABALHO	4
4 - ESPECIFICAÇÕES TÉCNICAS	5
4.1 – PLACA DE IDENTIFICAÇÃO PARA OBRA	5
4.2 – RETIRADAS E DEMOLIÇÕES.....	5
4.3 – FUNDAÇÃO	6
4.4 – ESTRUTURA E ALVENARIA	6
4.5 – ESQUADRIAS	7
4.6 – ACABAMENTO	7
4.7 – HIDRÁULICA	8
4.8 – ELÉTRICA	8
4.9 – COBERTURA	8
4.10 – PINTURA.....	9
4.11 – SERVIÇOS COMPLEMENTARES	10
5 – ENTREGA DA OBRA	10

1 OBJETO

- Reforma de uma edificação ocupada pela Creche Municipal Kenso Okumura com área total de 813,78 m². (figura 1)

2 LOCALIZAÇÃO

- Rua Rua Emílio Winter Crinio, n° 111, Jardim Amália – Taiúva-SP.

3 GENERALIDADES

3.1 TERMINOLOGIA

Para os efeitos desse memorial descritivo, são adotadas as seguintes terminologias:

- **CONTRATANTE:** órgão que contrata a execução de serviços e obras de construção, complementação, reforma ou ampliação de uma edificação ou conjunto de edificações.
- **CONTRATADA:** empresa ou profissional contratado para a execução dos serviços e obras de construção, complementação, reforma ou ampliação de uma edificação ou conjunto de edificações.
- **FISCALIZAÇÃO:** atividade exercida de forma sistemática pela CONTRATANTE e seus prepostos, objetivando a verificação do cumprimento das disposições contratuais, técnicas e administrativas em todos os seus aspectos.

3.2 OBJETIVOS

O presente memorial descritivo tem por objetivo determinar os materiais a empregar e os serviços a executar, fornecer as diretrizes técnicas e informações pertinentes à elaboração dos serviços a serem executados para a reforma da edificação da Creche Kenso Okumura, município de Taiúva/SP.

3.3 MODALIDADE DE EXECUÇÃO DOS SERVIÇOS.

A execução dos serviços de reforma da Creche Kenso Okumura será através da modalidade EMPREITADA GLOBAL.

3.4 FASE PRELIMINAR

O memorial descritivo complementa e faz parte integrante do projeto arquitetônico, projetos complementares de engenharia e planilhas orçamentárias, sendo que no caso de eventual divergência entre informações contidas nos projetos, memorial descritivo e orçamento, a CONTRATADA deverá obedecer aos dois primeiros ou a critério dos autores dos projetos e da FISCALIZAÇÃO. A CONTRATADA ao apresentar o preço para a execução dos serviços e da obra esclarecerá que não teve dúvidas na interpretação dos detalhes construtivos e das recomendações constantes das presentes especificações.

3.4 – FASE CONTRATUAL

A CONTRATADA deve analisar e garantir a exequidade dos projetos, memoriais e planilhas, apontando com antecedência os pontos com que eventualmente possa discordar, para que a FISCALIZAÇÃO efetue a análise dos pontos em discordância e emita um parecer indicando a solução que será aplicada. Assinado o contrato, para que a empresa vencedora da licitação possa iniciar a execução dos serviços é necessário que a seguinte documentação tenha sido providenciada, entre outros documentos que podem ser exigidos em casos específicos:

- ART ou RRT dos responsáveis técnicos pela obra, registrada no respectivo Conselho de Classe (CREA ou CAU);
- Ordem de serviço emitida pela Prefeitura Municipal, autorizando o início dos trabalhos.

3.5 – SEGURANÇA DO TRABALHO

A CONTRATADA deverá obedecer todas as recomendações contidas nas Normas Regulamentadoras (NR) expedidas pelos órgãos governamentais e normas da ABNT que tratam da Segurança do Trabalho.

A CONTRATADA deverá fornecer e exigir dos funcionários a utilização de todos os equipamentos de proteção individual (EPI) e equipamentos de proteção coletiva (EPC) previstos nas Normas Regulamentadoras, relativos a atividade exercida e aos riscos e perigos inerentes a mesma.

4 - ESPECIFICAÇÕES TÉCNICAS:

4.1 - PLACA DE IDENTIFICAÇÃO PARA OBRA

A CONTRATADA deverá solicitar junto à FISCALIZAÇÃO o modelo da placa de obra referente ao serviço ou obra que será executada.

De posse do modelo, a CONTRATADA deverá confeccionar a placa de identificação e providenciar sua instalação em local visível ao público. Durante toda a execução das obras, deverá ser mantida em boas condições.

O item remunera o fornecimento de materiais, acessórios para fixação e a mão-de-obra necessária para instalação de placa para identificação da obra, constituída por: chapa em aço galvanizado nº16 ou nº18, com tratamento anticorrosivo resistente às intempéries; Fundo em compensado de madeira, espessura de 12 mm; requadro e estrutura em madeira; Marcas, logomarcas, assinaturas e título da obra; Pontaletes de “*Erisma uncinatum*” (conhecido como Quarubarana ou Cedrinho), ou “*Qualea spp*” (conhecida como Cambará), de 3" x 2". (figura 2)

4.2 – RETIRADAS E DEMOLIÇÕES

Limpeza: fornecimento de mão-de-obra necessária e ferramentas auxiliares para a execução dos serviços executados manualmente com auxílio de ferramental apropriado para a remoção de vegetação, árvores e arbustos com diâmetro do tronco até 5 cm, medidos na altura de 1,00 m do solo, capim. etc.; arrancamento e remoção de tocos, raízes e troncos; raspagem manual da camada de solo vegetal na espessura mínima de 15 cm;

Retiradas: Fornecimento da mão-de-obra necessária para a retirada completa e cuidadosa de esquadrias metálicas e granitos, em geral; a seleção e a guarda das peças reaproveitáveis.

Demolições: Fornecimento da mão-de-obra necessária e ferramentas adequadas para a execução dos serviços de: demarcação de parede (pilar) com disco de corte diamantado, demolição, fragmentação de elementos em alvenaria de elevação ou elemento vazado ou concreto armado, manualmente; demolição, fragmentação de revestimentos cerâmicos, inclusive a base de assentamento, manualmente; demolição, fragmentação de revestimentos sintéticos em geral, inclusive a base de assentamento, manualmente; desmonte, demolição, fragmentação de elementos em concreto simples, manualmente; a seleção e acomodação manual

do entulho em lotes. Normas técnicas: NBR 15112, NBR 15113e NBR 15114.

Remoção de entulho: Fornecimento dos serviços de carregamento manual de terra, alvenaria, concreto, argamassa, madeira, papel, plástico, galhos ou segregados e metal até local determinado pela FISCALIZAÇÃO da Prefeitura Municipal para que providencie a remoção e transporte até a unidade de destinação final conforme Resolução nº 307, de 5 de julho de 2002, pelo Conselho Nacional do Meio Ambiente (CONAMA), Decreto nº 37952, de 11 de maio de 1999, e normas. (figura 3)

4.3 – FUNDAÇÃO

Locação: fornecimento de materiais, acessórios para fixação e a mão- de-obra necessária para execução de locação de obra compreendendo locação de estacas, eixos principais, paredes, etc.; com pontaletes de 3" x 3" e tábuas de 1" x 12"; ambos em madeira "*Erismia uncinatum*" (conhecido como Quarubarana ou Cedrinho), ou "*Qualea spp*" (conhecida como Cambará);

Estacas: fornecimento dos materiais e a mão-de-obra para a perfuração, armação, preparo e lançamento do concreto, para a execução de estacas em concreto armado em reforço de fundação, com diâmetro de 20 cm e profundidade de 3 a 6 metros.

Baldrame: Fornecimento da mão-de-obra necessária e ferramentas adequadas para a execução dos serviços de escavação do baldrame para reforço de fundação, com dimensões finais de 20 cm largura x 30 cm altura, e execução do mesmo com duas barras de aço CA 50 na parte superior e três barras de aço CA 50 na inferior, estribados a cada 15 cm. O concreto deverá ser usinado com $F_{ck} = 25$ MPa aos 28 dias. O item remunera também o embasamento com tijolos maciços e a impermeabilização da fundação;

Reforço de Fundação: O principal objetivo da reforma é a execução de reforço estrutural na sala 1 e berçário da Creche Kenso Okumura e tal reforma consistirá em demolição de pisos e alvenarias danificadas por movimentação estrutural; execução de estruturas de concreto armado (vigas e sapatas) para reforço estrutural de alvenarias e pisos; (figura 4)

4.4 – ESTRUTURA E ALVENARIA

Alvenaria de vedação: Fornecimento de materiais e mão-de-obra necessária para a execução de alvenaria de vedação, para uso revestido, confeccionada em bloco

cerâmico vazado para vedação de 14 x 19 x 39 cm; assentada com argamassa mista de cimento, cal hidratada e areia. Normas técnicas: NBR 15270-1 em locais onde haja necessidade.

Lajes e vigas: Tratamento de fissuras estáveis (não ativas) em elementos de concreto; materiais acessórios e a mão-de-obra necessária para a execução dos serviços, seguir utilização conforme exigências e recomendações do fabricante; manter os locais limpos e seguros durante a execução.

4.5 – ESQUADRIAS

Portas em Madeira: fornecimento da folha de porta lisa em madeira com acabamento em pintura ou cera; dimensões 0,90 x 2,10 m. Remunera também conjunto completo de ferragem composto por: 3 (três) dobradiças de 3 1/2" x 3", em latão cromado; referência La Fonte Dob 90 3 1/2" x 3", 3500 fabricação União Mundial, 346 fabricação Arouca; conjunto de fechadura de embutir cromada com miolo tipo gorges, um par de maçanetas retangulares tipo alavanca e um par de espelhos retangulares, referência 842 / 08 CR fabricação Pado, ou 402526 / 40 fabricação Arouca ou equivalente; remunera também o fornecimento de materiais acessórios e a mão-de-obra necessária para a montagem e instalação completa da ferragem;

Portas e janelas em Metal e Vidro: fornecimento da mão-de-obra necessária, inclusive materiais e acessórios, para alinhar, nivelar, destravar e facilitar a abertura das esquadrias metálicas . (figura 5)

4.6 – ACABAMENTO

Argamassa: Fornecimento de cimento, areia, cal hidratada, branco e a mão-de-obra necessária para a execução do chapisco com branco e reboco;

Contrapiso e calçamento: fornecimento de cimento, areia, brita e a mão-de-obra necessária para a execução do contrapiso e cimentado desempenado;

Argamassa para regularização: Fornecimento de cimento, areia, equipamentos e a mão-de-obra necessária para o preparo, lançamento e regularização do piso que receberá o revestimento;

Piso cerâmico: Fornecimento de placa cerâmica esmaltada de primeira qualidade (classe A, ou classe extra), indicada para pisos internos, com as características; referências: fabricação Porto Ferreira, Incepa, Eliane, ou equivalente; resistência química: classe A (alta resistência química a produtos domésticos e de

piscinas), ao manchamento, à abrasão superficial classe V (PEI-5), ao risco, a gretagem, ao choque térmico, etc. Remunera também o fornecimento de argamassa colante industrializada tipo AC-II, e a mão-de-obra necessária para a execução dos serviços: limpeza e preparo da superfície de assentamento, preparo e aplicação da argamassa colante industrializada e o assentamento das peças conforme exigências das normas e recomendações dos fabricantes. Normas técnicas: NBR 9817, NBR 13816, NBR 13817, NBR 13818 e NBR 14081-1.

Fornecimento de argamassa industrializada flexível para rejunte de juntas, de cores diversas, para áreas internas e externas, e a mão-de-obra necessária para os serviços de preparo da argamassa, aplicação da argamassa nas juntas, acabamento final com a utilização de esponja macia ou frisador plástico, de acrílico, ou de madeira, e a limpeza das juntas, conforme recomendações dos fabricantes. Norma técnica: NBR 9817;

Rodapés: os rodapés deverão ser confeccionados com as placas cerâmicas descritas no item anterior, observando-se os mesmos cuidados executivos e com altura de 10 cm. (figura 6)

4.7 – HIDRÁULICA

Instalações hidráulicas: Deverá ser feita uma revisão total nas instalações hidráulicas do local, com reparos ou substituição de todos os itens que apresentem defeitos (torneiras, canos, registros, vasos sanitários, ralos e caixa de gordura e caixa de descarga), deixando em perfeito funcionamento o local. (figura 7)

4.8 – ELÉTRICA

Instalações Elétricas: Deverá ser feita uma revisão total nas instalações elétricas da escola, substituindo as luminárias, lâmpadas, interruptores e tomadas que apresentem defeito, deixando em perfeito funcionamento o local. (figura 8)

4.9 – COBERTURA

Telhado: Deverá ser feita uma revisão em todo telhamento e efetuada a troca de telhas quebradas ou defeituosas.

Calhas, rufos e condutores: Deverão ser revisados e reparados, as platibandas deverão ser reformadas e sobre elas, proceder a instalação de rufos. Os condutores deverão ser posicionados para escoar a água em canaleta própria. (figura 9)

4.10 – PINTURA

Tinta acrílica antimoho: Fornecimento de selador de tinta para pintura acrílica; tinta plástica à base de resina acrílica, aditivada com Bacterkill (agente fungicida), solúvel em água, acabamento semibrilho, específica para prevenção da proliferação de fungos e mofo, com resistência à umidade em ambientes frios ou quentes, tais como saunas, lavanderias, câmaras frias e locais com vapores ou condensação de água, referência Metalatex Antimoho da Sherwin Williams, ou equivalente; materiais acessórios e a mão-de-obra necessária para a execução dos serviços de: limpeza da superfície, lixamento, remoção do pó e aplicação do selador, conforme recomendações do fabricante; aplicação da tinta, em 2 ou 3 demãos sobre superfície revestida com massa, conforme especificações do fabricante e as normas NBR 11702 e NBR 15079.

Tinta látex em massa: fornecimento de selador de tinta para pintura; tinta látex standard, diluente em água; materiais acessórios e a mão-de-obra necessária para a execução dos serviços de: limpeza da superfície, lixamento, remoção do pó e aplicação do selador, conforme recomendações do fabricante; em 2 ou 3 demãos, conforme especificações do fabricante, sobre superfície revestida com massa internas ou externas; referências: Látex acrílico fosco Standard da Coral, Basf Suvinal (Suvinil Construções), Basf Standard da Glasurit, Novacor da Shewin Willians, Eucatex acrílico extra Standart da Eucatex, ou equivalente. Normas técnicas: NBR 11702 e NBR 15079.

Tinta acrílica em massa: Fornecimento de selador de tinta para pintura; tinta acrílica Standard; diluente (água potável), acabamento fosco acetinado, referência Rende Muito da Coral, ou Rende Muito Cobre Mais Basf-Suvinil, ou Paredes Tinta Acrílica Standard Basf-Glasurit, ou Novacor Paredes Mais ou Aquacril Tinta Acrílica da Sherwin Williams, ou Eucatex Acrílico Rendimento Extra Standard da Eucatex, ou equivalente; materiais acessórios e a mão-de-obra necessária para a execução dos serviços de: limpeza da superfície, lixamento, remoção do pó e aplicação do selador, conforme recomendações do fabricante; aplicação da tinta acrílica, em 2 ou 3 demãos, sobre superfície revestida com massa, conforme especificações do fabricante e norma NBR 11702.

Esmalte em superfície metálica: Fornecimento de fundo óxido de ferro, diluente; tinta esmalte sintético Standard, acabamento acetinado ou brilhante ou fosco, e que atenda à norma NBR 11702, referência tinta esmalte da Sherwin Williams, ou Coralit esmalte sintético da Coral, ou Suvinil esmalte sintético da Glasurit,

ou equivalente; diluente aguarrás, ou solvente para sintético; materiais acessórios e a mão-de-obra necessária para a execução dos serviços de: limpeza e preparo da superfície, conforme recomendações do fabricante; aplicação da tinta esmalte, em várias demãos (2 ou 3 demãos), conforme especificações do fabricante.

Esmalte em superfície de madeira: Fornecimento de fundo branco fosco, para superfície de madeira, o fornecimento de tinta esmalte sintético Standard, acabamento acetinado ou brilhante ou fosco, conforme norma NBR 11702, referência tinta esmalte Standard da Sherwin Williams, ou Coralit, ou Coral, ou Suvinil, ou equivalente; diluente aguarrás; materiais, acessórios e a mão de obra necessária para a execução dos serviços de: limpeza da superfície, conforme recomendações do fabricante; aplicação da tinta esmalte, em várias demãos (3 ou mais demãos), sendo a aplicação, conforme especificações do fabricante. (figura 10)

4.11 – SERVIÇOS COMPLEMENTARES

Limpeza final: fornecimento do material e a mão-de-obra necessários para a limpeza geral de pisos, paredes, vidros, áreas internas e externas, bancadas, louças, metais, etc., inclusive varreção, removendo-se materiais excedentes e resíduos de sujeiras, deixando a obra pronta para a utilização.

5 – ENTREGA DA OBRA

Após a vistoria final realizada pela FISCALIZAÇÃO da Prefeitura Municipal de Taiúva, estando a obra de acordo com o projeto aprovado, e em perfeitas condições, será emitido Termo de Recebimento da Obra.

Taiúva, 25 de Julho de 2022

Leandro José Jesus Baptista
Prefeito Municipal de Taiúva

Aymar Ap. Penedo Jr.
Engenheiro Civil
CREA 507.094.421.0



Figura 1



TAIUVA

Prefeitura Municipal

Figura 2

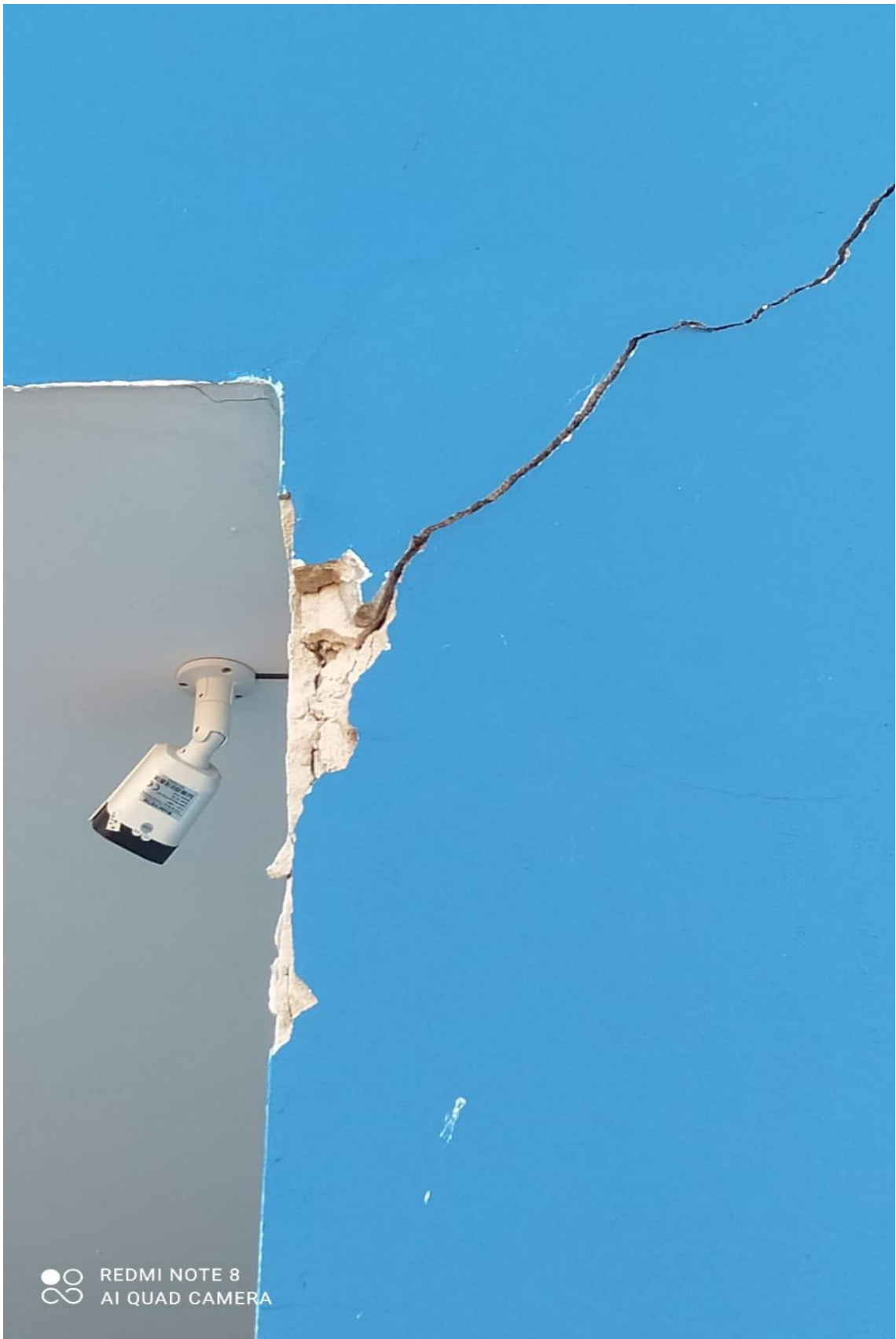


Figura 3



Figura 3



Figura 4



Figura 5



Figura 5



Figura 5



Figura 5



Figura 6



Figura 7



Figura 7



Figura 8

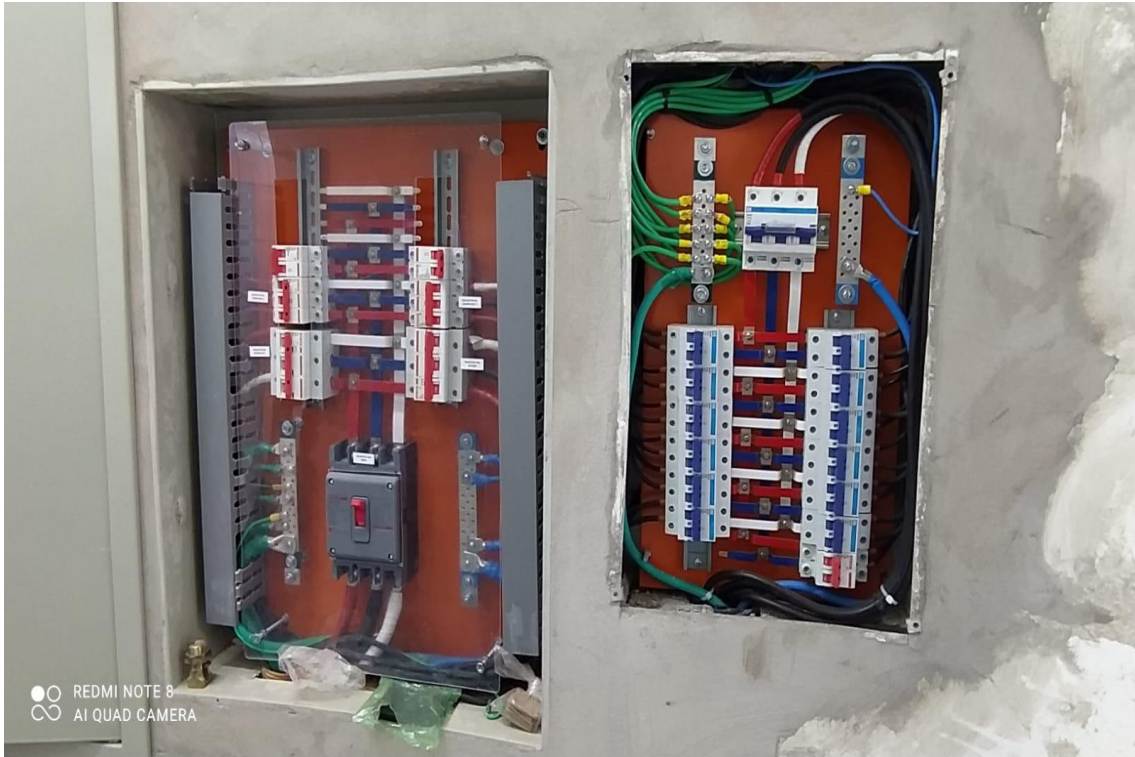


Figura 8



Figura 9



Figura 10

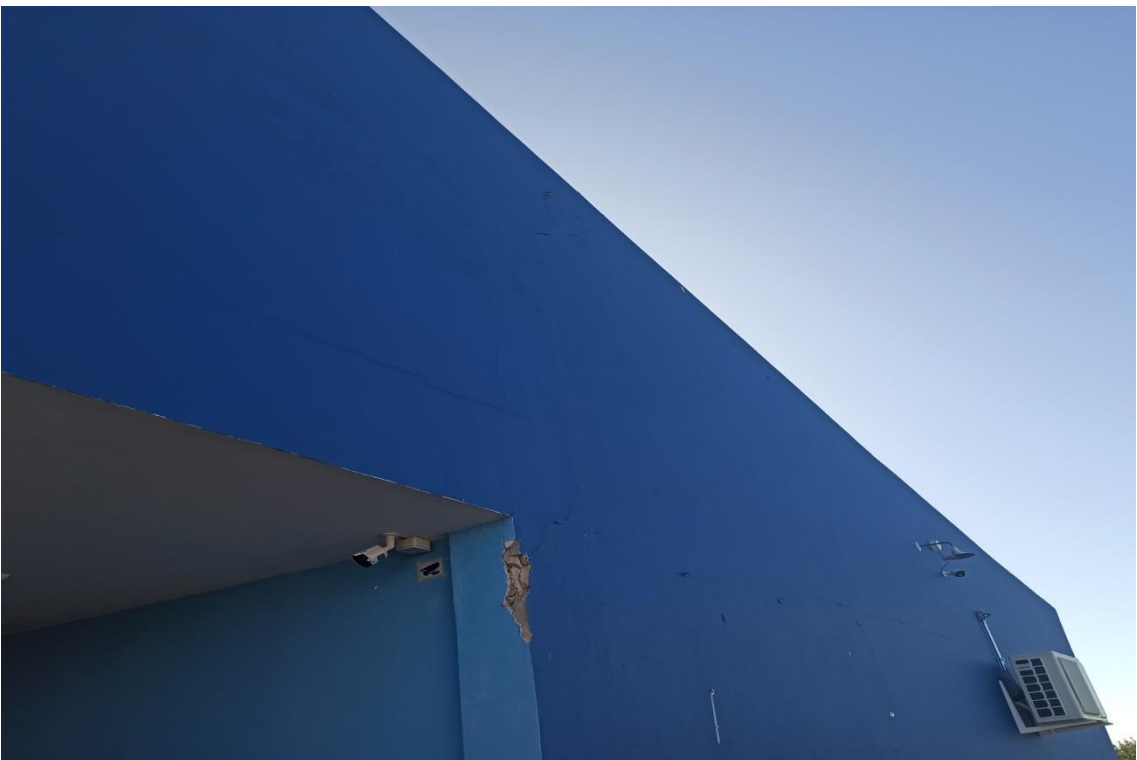


Figura 10